

退教交代り



第169号

平成27年12月10日

発行

一般財団法人 三重県退職教職員互助会

☎514-8577 津市桜橋2丁目1 4 2

三重県教育文化会館内

☎<059>226-5235



「香落溪の秋」 林 徳一(津北地区)

主 なもくじ

- ② 確定申告の時期がきました
- ③ 互助年金解約届・送金スケジュール
互助年金取扱銀行の体力
- ④ 表紙に寄せて
給付状況
- ⑤ 歌舞伎鑑賞 参加記
- ⑥ ユニカール大会参加者募集
ゆうゆう会ゴルフコンペ結果報告
- ⑦ 春の寄せ植え教室参加者募集
- ⑧ 劇団四季ミュージカル募集
- ⑨ 新歌舞伎座公演募集
- ⑩ プラザ洞津婚活パーティー募集
現退交流囲碁大会結果報告
- ⑪ 学校は今
- ⑫ 生きがい活動
- ⑬ 地区自慢(亀山地区)
- ⑭ 名湯を訪ねる
- ⑮ ご冥福をお祈りします
- ⑯ 事務局より
プラザ洞津からのご案内

確定申告の時期がきました……

平成27年中(1月～12月)に、①及び②のいずれにも該当する方は、
所得税の確定申告(提出・納税)が**不要**です。

- ① 公的年金等の収入金額の合計額が、**400万円以下**
- ② 公的年金等に係る雑所得以外の所得金額が、**20万円以下**

※医療費控除など、所得税の還付を受けるためには確定申告をする必要があります。
 ※公的年金等の確定申告の必要がない場合でも、住民税の申告が必要な場合があります。

確定申告で税金が戻ってくる可能性がある人

- Ⓐ 退職所得(退職手当)を受給した人
- Ⓑ 年末調整を受ける前に退職し、その年の年末調整を受けていない人

●上記ⒶⒷの場合は、源泉徴収で27年中に納税されているので、控除等によっては還付される場合があります。
 ●医療費の自己負担総額が10万円を超えた場合 ※所得によって10万円以下でも該当する場合があります。
 (治療のための薬品を薬局で購入した金額も含むことができます。ただし、予防の場合は不可です)
 ※個人によって異なります。詳しくはお近くの税務署または国税庁のホームページなどで確認してください。

申告の期間 平成28年2月16日(火)～3月15日(火)
 ※還付申告の方は2月16日(火)以前でも申告書を提出することができます。

- 申告の準備**
- ①必要書類……給与所得や公的年金等の源泉徴収票、生命保険料や地震保険料の支払い証明書等
 - ②確定申告書…税務署等にあります(1月下旬頃から)

「平成27年中に互助年金給付等を受けた場合の確定申告書の書き方」

退教互の「互助年金」(私的年金)の給付を受けた場合、確定申告をしなければならない場合があります。

- 据置期間中の確定申告は不要ですが、年金型給付時あるいは解約時に「利息部分」に対して課税されます。
- 「元本部分」は、退職金受給時に納税が済んでいるため課税されません。次の例を参考に申告をお願いします。
 ※「満期」の場合、「元金分」の金額については「収入金額」欄へ記入する必要はありません。
 ※「一時所得」については、収益が50万円以下であれば、確定申告をする必要はありません。

例 Nさんは「互助年金A型900万円」「互助年金B型100万円(10年給付)」に加入しています。

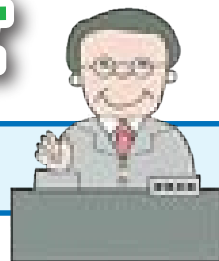
- 定例給付(私的年金)として受給した部分…**雑所得**となります
 B型 100万円 年間給付額10.2万円(元本10万円 + **収益2千円**)
 - 解約した部分………**一時所得**となります
 A型 900万円 解約受取額951万円(元本900万円 + **収益51万円**)
- 上記のNさんが「互助年金」以外に雑所得・一時所得等が無い場合は下記ようになります。

平成27年分の所得税の確定申告書A(またはB)の第二表

○配当所得・雑所得(公的年金等以外)・総合課税所得・一時所得に関する事項

所得の種類	種目・所得の生ずる場所	収入金額	必要経費等	差引金額
雑	互助年金 退教互	2,000円	0円	2,000円
一時	互助年金 退教互	510,000円	0円	510,000円

互助年金のお知らせ



配当率について

配当率の変動はありません。

解約届と送金スケジュール

三菱UFJ信託銀行

事務局締切日	送金日
12月 14日(月)	1月 18日(月)
21日(月)	26日(火)
1月 5日(火)	2月 8日(月)
14日(木)	16日(火)
25日(月)	26日(金)
2月 2日(火)	3月 7日(月)
12日(金)	16日(水)
23日(火)	28日(月)
3月 4日(金)	4月 6日(水)

三井住友信託銀行

事務局締切日	送金日
12月 25日(金)	1月 25日(月)
1月 25日(月)	2月 25日(木)
2月 25日(木)	3月 25日(金)
3月 25日(金)	4月 25日(月)

※互助年金の解約を希望される場合は、まず、退教互事務局までご連絡ください。

解約の書類と記入例などをお送りします。

※加入後5年未満の解約は解約手数料が必要となります。

互助年金 取扱い銀行 の体力は

CX
指数の見方

自己資本比率

■ 国際統一基準として、一般的に8%以上適格とされる。

格 付

■ 一般的にトリプルB以上あれば適格とされる。

三菱UFJ信託銀行

自己資本比率 (平成27年6月末日現在)	格 付 (平成27年10月31日現在)		
	Moody's	S&P	日本格付研究所
19.13%	長期預金	長 期	長 期
	A1	A+	AA

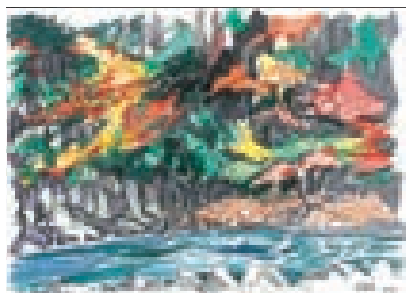
三井住友信託銀行

《預金保険対象》

自己資本比率 (平成27年6月末日現在)	格 付 (平成27年10月31日現在)		
	Moody's	S&P	日本格付研究所
15.33%	長期預金	長 期	長 期
	A1	A	AA-

■ 三井住友信託銀行へ互助年金の「移行」を希望される方へ

- ◎ 移行できるのは、「平成27年11月で三菱UFJ信託銀行のA型で満期をむかえた方」または「現在三菱UFJ信託銀行互助年金に加入中で、まだ一度も移行手続きをしたことがない方」です。
- ◎ 預け入れ額：5口50万円単位。合計お一人1,000万円まで。
- ◎ 申込メ切：平成28年2月26日(金) ◎ 振込期間：平成28年4月1日(金)～4月15日(金)



表紙に寄せて

津北地区 林 徳一

「香落溪の秋」



林 徳一 さんの
プロフィール

- ・1935年生まれ、津市。
三重大学卒業。
- ・三重県美術教育研究会会長、三教組津支部長等歴任。津市立一身田小学校長を最後に退職。
- ・津市雲出市民センター館長を経て、現在、公民館等の水彩画講師、子どもたちの造形活動を進める会「あっとワークあそぼうに」代表、津洋画協会会長。

名張市の青蓮寺川を昇っていくと奈良県との境に香落溪がある。秋の紅葉の風景は絶景で、それは県道81号線に続いている。

友人と車でその眺めを楽しみながら、河鹿橋付近で車を降り描いた。

対岸の紅葉を見ていると、葉の間からキラキラと光るものが見え、それらがだんだん大きくなり近づいてきた。なんとそれは、申(さる)の群れだ。何十何百と目玉をキラキラさせながら溪流を去っていった。

これは来年の新春テレビ的一幕だ。

退教互の事業 給付状況

	種 別	実績 (7月~9月)		累計 (平成27年度)		
		件数	金額	件数	金額	
給 付	医療補助金(69歳以下)	3,116	20,283,300	6,415	42,212,200	
	医療補助金(70歳以上)	3,442	19,254,600	7,153	37,879,100	
	療養見舞金(医療費公費負担者)	128	1,280,000	281	2,810,000	
	ドック補助金(退職会員)	293	2,930,000	604	6,040,000	
	ドック補助金(現職会員)	1,190	3,570,000	1,544	4,632,000	
	慶 弔	長寿祝金	172	3,810,000	398	8,710,000
		供華料(退職会員)	59	1,770,000	132	3,960,000
		弔慰金(現職会員)	1	30,000	3	90,000
	合 計	8,401	52,927,900	16,530	106,333,300	
貸付	普通生活貸付(現職会員)	2	1,000,000	7	3,500,000	

10月15日(木)、「錦秋名古屋 顔見世」を、75名の会員さんが鑑賞されました。参加者を代表して、院南さんからいただきましたご感想を紹介させていただきます。

歌舞伎「錦秋名古屋 顔見世」を観て

院南 きみ江 (三四地区)

私が歌舞伎に関心を持ったのは、テレビで中村吉右衛門が演じる「俊寛」を見た時です。必死で岩をのぼり、島から離れていく御赦免船を見送る時の表情は今も思い出します。

今回は、中村吉右衛門の舞台鑑賞でした。「松浦の太鼓」は赤穂浪士の討ち入りの前後を、吉良邸の隣家平戸藩の屋敷が主な舞台。

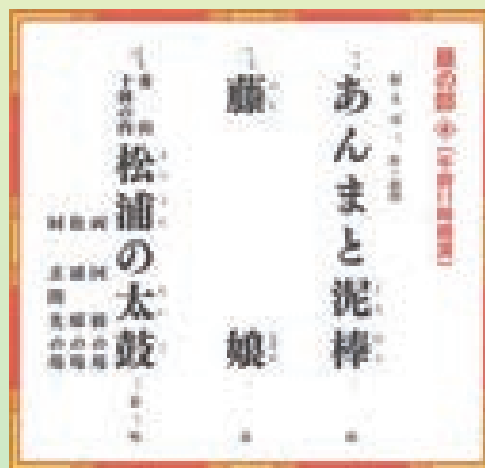
俳諧師、宝井其角が、「年の瀬や 水の流れと人の身は」と詠み、大高源吾が「明日待たれる その宝船」と付句する場面から始まる舞台、歌舞伎の持つ独特の雰囲気を感じました。討ち入りの話は有名ですが、この様に別の角度から見た話は、又違った趣を感じさせます。

「あんまと泥棒」は、中村歌六と中村錦之介の暗やみの中でのユーモラスなやりとりに笑いをさそわれました。

「藤娘」は舞踊劇の代表作の一つです。暗い舞台から流れる地方の演奏「男心の憎いのは」の長唄につれて幕が開きます。舞台の中央の大木の端から清楚な娘が藤の花房を持って現われ、美しく、あでやかに舞う姿は、見る者を夢の世界に導いてくれました。

今春、市川染五郎がラスベガスの屋外で、歌舞伎「コイツカミ」を上演しました。背景には、レーザー光線による最先端の技術を使っています。既存の池を使い、水しぶきを上げて舞うその迫力に人々の驚く表情が印象的でした。

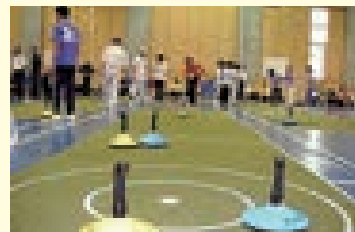
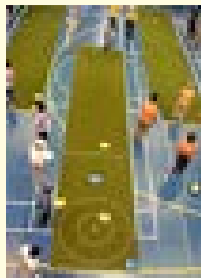
2018年には「新御園座」が落成します。新しい舞台、新装置で、又、従来とは少し違うものが上演されるのでしょうか。いろいろな思いがかけ廻ります。柿落しは、どのようなだし物か。今から心が躍ります。



第6回 紀州地区 ユニカール大会

参加者募集

一般市民との交流による地域の活性化を目指して、ユニカール大会を開催します。
みなさんの参加をお待ちしています。



- ① 日 時 平成28年2月9日(火) 9時より
- ② 場 所 熊野市有馬町 熊野市体育館
- ③ 参加資格 県下在住の方
(男女とも60歳以上)
- ④ 募集人員 60名
- ⑤ 参加費 300円
- ⑥ 申込方法 「チーム名」「名前」「住所」「年齢」「責任者名」を記入して郵送で申込む
 - 原則1チーム3名
 - 個人で申込みの場合は、事務局でチーム編成
- ⑦ 申込締切 平成28年1月20日(水) 厳守
- ⑧ 申込先 〒519-4325 熊野市有馬町5821-89 小鷲 棟 夫

ユニカールとは？

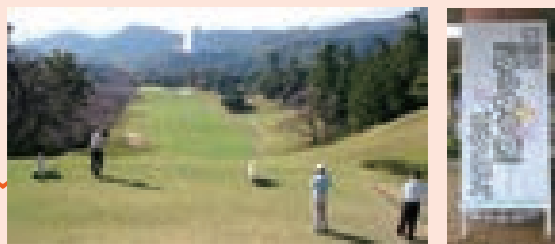
氷上競技のカーリングを屋内で手軽に楽しめるように、1979年にスウェーデンで考案されました。氷の代わりに、滑りやすい専用カーペットの上で、天然石の代わりに取手のついた合成樹脂製のストーンを使用してゲームを行います。2チームがそれぞれ3個のストーンを交互に投げ滑らせて、相手チームのストーンをはじき飛ばしたり味方チームのストーンを助けたりして、最終的に相手チームのストーンよりも味方チームのストーンを標的に近づけることを競います。

第35回 ゆうゆう会

秋期ゴルフコンペ結果

10月27日(火)、松阪市の「西日本セブンスリーゴルフクラブ」において開催しました。

週間天気予報では、ずっと雨マークがついていたこの日、その心配を吹き飛ばすような好天に恵まれ、澄み渡る青空のもと、参加者99名が、ゴルフを存分に楽しみました。



昨年に引き続き、今回もゴルフ場を貸し切って実施するショットガン方式でスタートしました。

結果の一部は、下の表の通りです。(敬称略)

	名 前	ネット	グロス
優 勝	草川 清秀	70.0	106
準 優 勝	中村 盛男	70.4	80
3 位	川西 紀美	71.2	76

■ 来年の春コンペは、5月17日(火)に、富士OMGエクセレントクラブ伊勢大鷲コース(津市稲葉町1497)にて実施します。
次号(3月10日号)で募集します。

倉林雪夫講師の春の寄せ植え 園芸教室 募集



おなじみの園芸教室です。毎年、参加希望が多く、一昨年度よりさらに1講座増やして計4講座での開催です。楽しみなお土産付です。

開催日 平成28年 3月24日(木)
 ①10:30 ②14:00
 3月25日(金)
 ③10:30 ④14:00

昨年度同様、
4講座
募集します。



場所 赤塚植物園FFCパビリオン(津市)

募集人数 各講座40名

参加費 2,500円

参加資格 退職会員・配偶者会員・遺族会員

申込方法 ハガキに右の申込書を添付(転記)して退教互事務局まで送付してください。
 ※応募多数の場合は抽選となります。

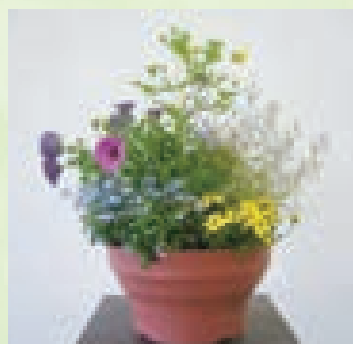


申込メ切 平成28年2月5日(金) 必着
 ※詳細については2月19日頃に参加者の方々に送付します。



■ 園芸教室 申込書 ■

会員番号	
参加者名	
住所	
希望時間帯	① 24日(木) 10:30 ② 24日(木) 14:00 ③ 25日(金) 10:30 ④ 25日(金) 14:00 ※特にご希望がない方は「どこでも可」とご記入ください。
同席希望の会員名(希望者のみ) ()	
※「申し込み」は、それぞれでしてください。 ※人数の都合で同席できない場合もあります。	



劇団四季ミュージカル募集②



『オペラ座の怪人』(50席)

好評につき2回目の募集となります! ※前回募集(11月11日公演)で当選された50名の方の応募につきましては、今回はご遠慮ください。

『…1986年、20世紀初頭のフランスで生まれた一編の怪奇小説が、ミュージカル音楽界の巨匠アンドリュー・ロイド＝ウェバーの手によって新しい生命を授かりました。愛と憎しみが交錯する流麗で重厚な唯一無二の舞台、『オペラ座の怪人』。オペラ座の地下で繰り広げられる壮絶な愛憎劇は、これからも私たちに演劇界の希望と未来を映し出してくれるはずです。…』(「劇団四季」HPより)

日時

2016年3月3日(木)
13:30開演

場所

新名古屋ミュージカル劇場
名古屋市中区栄1-2-26
地下鉄「伏見駅」から徒歩5分
JR・近鉄・名鉄「名古屋駅」から徒歩15分

価格

8,000円(S1席)
通常は9,800円

対象

会員(退職・現職・配偶者・遺族)
※会員と同行する家族・知人も申し込み可能

申込方法

ハガキに下記の内容を記入し事務局へ

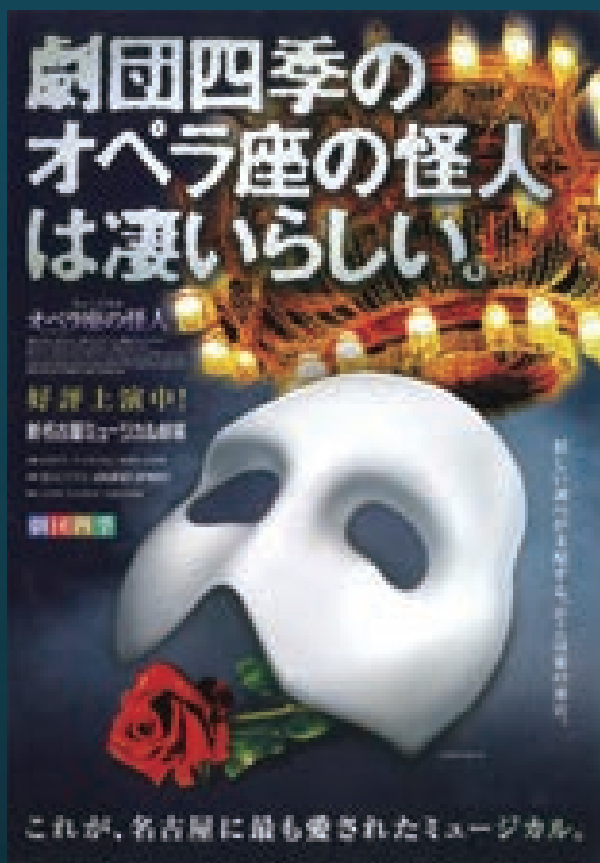
- 「オペラ座の怪人」希望
- 会員名(必要な人数分)
※代表者に◎印をつける。
※1会員名で最大2名まで
- 会員番号(会員のみ記入)

しめきり

2016年1月8日(金) 必着

チケットの発送

2月中旬頃に代表者宅へ郵送
※応募者多数の場合は抽選で決定します。
※キャンセル・払い戻しはできません。



お申し込みは退教互事務局へ

〒514-8577

(退教互の専用郵便番号です。この郵便番号があれば住所は不要です。)

三重県退職教職員互助会

新歌舞伎座 2月公演(大阪上本町)

劇「かあちゃん」募集(50席)



日時

2016年2月23日(火)
11:00開演 昼の部

場所

新歌舞伎座(大阪上本町)
大阪市天王寺区上本町6-5-13
近鉄「大阪上本町」駅⑭番出口直結

価格

11,000円(1階席)
※お弁当+お茶付き(1,000円込)
通常価格13,000円(弁当・お茶なし)

対象

会員(退職・配偶者・遺族)
※会員と同行する家族・知人も申込可

申込方法

ハガキに下記の内容を記入し
事務局まで送付してください。

- 「かあちゃん」希望
- 名前(必要な人数分)
※代表者に◎印をつける。
※1会員名で最大2名まで
- 会員番号(6ケタ:会員のみ記入)

しめきり

2016年1月8日(金) 必着

チケットの発送

2月上旬頃に代表者宅へ郵送
※応募者多数の場合は抽選で決定します。
※キャンセル・払い戻しはできません。

お申し込みは退教互事務局へ

514-8577

(一財)三重県退職教職員互助会



「プラザ洞津 婚活パーティー」開催のお知らせ

お子さんやお孫さんのご結婚の心配をされている方、一度、参加の声かけをされてはいかがでしょうか。
 ※退教互は、プラザ洞津に結婚相談事業を委託しています。

- 日 時** 平成28年1月31日(日) 14:00~16:00頃まで(13:30受付)
- 場 所** プラザ洞津 津市新町1丁目6-28
- 対 象 者** 三重県退職教職員互助会のお子さん・お孫さん、またはご本人
- 対象年齢** 男性・女性とも 30歳代~40歳代
- 募集人員** 男女各10名(先着順といたします)



※男女の参加比率に極端な差がある場合は開催を中止させていただく場合があります。

- 申込方法** FAXにて「プラザ洞津『婚活パーティー』参加申込書」により、1月10日(日)までにお申し込みください。
 ※申込書はプラザ洞津ホームページ (<http://www.dohshin.jp>) よりダウンロードしていただくか、
 婚礼担当 牧野までご連絡ください。プラザ洞津 059-227-3291

- 参加費** 1人 2,000円(デザート、コーヒー代含む)

- 参加条件** 今回のイベントでめでたくご成婚の場合は、プラザ洞津にて「ご披露宴」「親族お食事会」等の利用をお願いします。

- その他** 最終的な人数調整のために、プラザ洞津が提携しているブライダル会社に登録している未婚者が参加することがあります。



第10回 現退交流

囲碁大会



今年度は、11月8日(日)に、
伊勢市で開催しました…

名人戦に8名、段位戦に10名、級位戦に4名の参加があり、
 一日たっぷり熱戦が繰り広げられました。

〈入賞者〉敬称略

	名人戦(A級)	段位戦(B級)	級位戦(C級)
優 勝	山本 紀	田中 賢治	中西 幹雄
準 優 勝	西村 淳也	嶋田 博之	佐々木 正和
3 位	大形 久之	中野 善一	野垣内 健

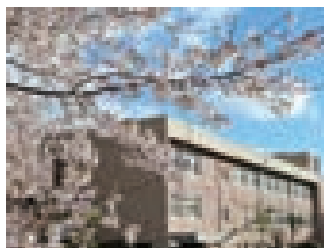


学校は今

あまね 遍く 険しく 光り輝く八稜星のごとく

三重県立四日市高等学校 校長 岩間 知之

本校の前身は、1899年創設の三重県第二中学校（富中）及び1901年創立の四日市高等女学校です。その後、戦後の学制改革により1948年、四日市北高等女学校を合わせた3校が統合され、男女共学の三重県四日市高等学校が誕生しました。その時に創られた校歌（佐々木信綱作詞、広田龍太郎作曲）を、今も、生徒たちは式や行事の時などに誇らしく高らかに歌っています。「地球をめぐる潮の音…」で始まり、三番の「♪心をあわせ、新しき文化日本を創造り成さあん正義と自主と信念を〜#」と続きます。新時代を築かんとする意欲に溢れた校歌を、関係者のみなさまは想い出していただけたでしょうか。そして、1950年、本校の原型となる全日制普通科・家政科（翌年、被服科増置）及び通信制を併置する四日市高等学校が、現在の富田の地でスタートします。創設当時からの校章「八稜星」の中央を「高」に改めた校章はこの時に創られ、今も大切な本校の象徴となっています。若者の迸る情熱を表象したこの校章の名の「八」は「画一を排し多様な価値観を大切にすの懐の深さ」に、「稜」は「高き険しき壁をも努力で克服する堅忍不拔の心意気」に通じます。そんな器の大きな人間を育成すべく、学校目標を「遍く 険しく 光り輝く八稜星のごとく」と掲げ、今、さらなる伝統の深化を図っています。



八稜星

時の移ろいの中で

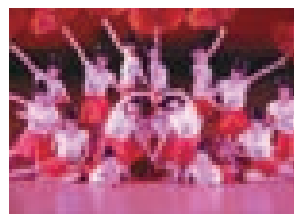
1974年から1995年の総合選抜制の時代に被服科と家政科が廃止され、2006年には通信制の募集が停止され、現在は、各学年普通科7学級、国際科学コース2学級の計9学級、1,081名の生徒が学んでいます。校舎も1989年に新体育館ができ、2003年には図書館と多目的ホールを備える機能美に優れた5号館が完成しました。また、2009年にはクジラをデザインした近鉄富田駅西口ができ、本校の通用門と駅とがさらに近接し、雨が降っても傘がいらぬ四高の便利さが一層際立っています。ぜひ一度、本校にお越しください。

充実した教育活動と進路状況

授業は二学期制、一時限65分で行い、考える授業、深みのある授業を目指しています。そして、実力試験

や学習意欲調査、授業評価アンケートによる科学的分析に基づく授業改善を行うなど、質の高い授業を全職員で追求しています。生徒たちも必死でついてきてくれているように思います。

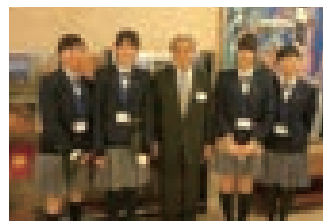
さらに、創立当時からの校是である「文質剛健」「文武両道」の精神は、声を張り上げて規律の下に行進を行う体育大会や運動・文化両面で活発な部活動などに息づいています。文武に鍛えられた生徒たちは、今年3月、東京大学11名、京都大学22名、名古屋大学46名、三重大学53名など、多くの難関大学に合格しました。彼らは卒業後も一層高いレベルで学び続けるに違いないと思っています。



H27 四高祭

SGH(スーパー・グローバル・ハイスクール)事業の取組

SGHは文部科学省が昨年度から始めた事業で、本校は初年度から全国56校の一つに指定され、大学や企業と連携しながら、今後のグローバル社会を牽引できる力を培うべく、新しい教育活動に挑戦しています。生徒全員が6つのテーマに分かれてグローバル社会の課題について研究する総合的学習、日本の第一線で活躍する大学教授や企業の方を招いて講義を受ける土曜授業（年7回）、年2回の海外フィールドワーク（今年度、天津市、カンボジア）、英語のみで論議する白熱英語講座（年10数回）、大学留学生との交流会などが主な活動です。



インドネシア大使館で岡田卓也先輩と

これらの活動を通して、感性と能力に恵まれた四高生たちは豊かな教養の礎を築き、必ずや将来、自らの人生を充実させるとともに、世のため人のため、新しい社会の地平を切り拓いてくれるものと信じています。



カンボジア・プノンペン市で



海外留学生(三重大生)との交流会

生きがい活動

「生きる喜びと 幸せをわかち合う」

員弁地区 野口 寛

地域の方々と共に、退職10年。(法)いなべ市市民活動センターに登録されているグループ「ほちぼちいこか」(代表野口寛)の活動状況概要である。

I グループの理念 『生きる喜びと 幸せをわかち合う』

II 日常の御稽古で重視している内容

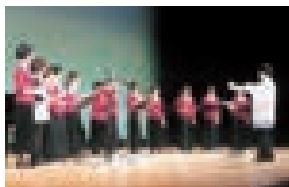
- ①自然体、共にいつも和やかな雰囲気、笑顔溢れるグループ
- ②我を忘れるほど、集中時間を保持する。
- ③緊張感の中、充実感を体感するために、御稽古発表の場を開催する。

III めざすもの

- ①大正元年名古屋起源の「大正琴」で演奏する。
 - ・音色に自然美、和やかな人情の機微を表現する。
 - ・未知の魅力、小学生の演奏を重視する。
- ②日本の名曲を、コーラスで歌う。
 - ・グループで音楽愛好家の方々とチャレンジする。
- ③日本の伝統「箏」「能」「三味線」「尺八」、西洋音楽「ミュージックベル」「リコーダー」「キーボード」等とのコラボレーションを行う。
- ④司会進行・演奏者・鑑賞される方々と共に、名曲を創り上げる貴重な時間を大切ににする。
- ⑤新たな分野を開拓する。(指導者招聘、ミニ野外コンサート等)



《「ほのぼのコンサート」小学生の大正琴、箏の演奏》



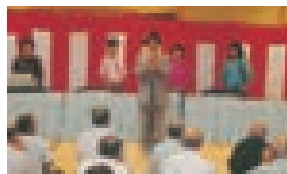
《「スマイルフェスタ」ミュージックベルの演奏》

IV そのために

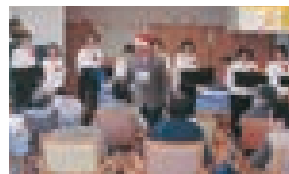
- ①チームとして地に足をつけて、謙虚に日々新たな創造に邁進する。
- ②御稽古は、いなべ市公民館、笠間山光蓮禅寺、コミュニティプラザ、桑名市公民館、JA桑名等を会場とする。
- ③大正琴、箏、能、ミュージックベル等の体験教室を開催する。
- ④桑名・いなべ市公開講座、自治会行事、福祉施設、神社仏閣、小学校行事等の出前コンサートに出演する。
- ⑤グループの集大成として、平成27年10月31日(土)【第7回ほのぼのコンサート】を開催する。

V 活動を通して

約150名の会員中、70名程幼稚園児・小学生であることが最大の特徴である。超多忙の連日ですが、共に充実感、満足感に絶するものがある。



《自治会への退教互会員の「出前コンサート」》



《福祉施設への「出前コンサート」》

●音楽文化は、生きるエネルギーを蓄える。

2015年春のある日、桑名市の公民館活動に招聘されたので、以下はその内容のあらましである。

《春うらら ふれあいコンサート》

★はじめのことば 「只今より春うららふれあいコンサートを始めましてござりまする——」、拍子木で「カチカチカチー」と黒帽子の司会者が一礼。

★オープニング ♪花影

- ・大正琴演奏に目を輝かせて聞く
- ・終了と同時に、心のこもった拍手

「パラパラでしたが、心のこもった拍手に感動しました！」(爆笑)

■第一部<大正琴の調べ>

- ♪花、♪瀬戸の花嫁、♪ゴンドラの歌、
- ♪北国の春、♪ああ人生に涙あり

・大正琴の歴史、歌の紹介、グループの紹介をユーモアたっぷりにトークすることで、徐々に熱気を帯びてくる。

■第二部<春 名曲をうたいましょう>

- ♪花、♪おぼろ月夜、♪子鹿のバンビ、
- ♪森の水車、♪ここに幸あり、♪鐘の鳴る丘、
- ♪高原列車は行く

■第三部<大正琴にチャレンジ>

※ななんと！全員で「キラキラ星」と「ちょうちょ」が弾けた。

■フィナーレ ♪ふるさと

★おわりのことば 「ふれあいコンサートは終わりまする——」カチカチカチー……。



《「ほのぼのコンサート」フィナーレ》

真剣な眼差しで演奏を聴く。名曲をコーラスのように心を込めて歌い拍手。楽器に積極的に挑戦。全員で演奏される。……。年間10回以上の出前コンサート、福祉施設等での入所者の方々の輝く瞳、コミュニティプラザに立見席が出る盛況ぶり等、…音楽文化は生きるエネルギーを蓄える実感し始めている。



加太地区の鉄道遺産群

亀山地区 大原 善男

亀山は鉄道の町として、加太は勾配の急な築堤を力強く進む蒸気機関車や隧道・橋梁等の鉄道遺産が多く残る地域としてマニアに知られていました。

また、加太は伊賀・近江の二ヶ国と接し、鈴鹿峠に官道が整備された平安時代以前には、飛鳥や奈良から東国に至る交通の要所として知られ、壬申の乱の大海人皇子・木曾義仲追討の源義経・本能寺の変の徳川家康などの「加太越え」も有名です。江戸時代には、「加太越奈良道（大和街道）」の加太宿として知られていました。

関西鉄道技師長白石直治は、「伊賀・近江は連山四境を巡る。四日市は海浜にあり、山と海の距離甚だ少なし。鈴鹿川沿い加太谷を除いて他に好路なし」とし、明治二十三年十二月、四日市から加太を通り草津に至る民営の「関西鉄道」が開通しました。

加太駅と五キロ西の加太隧道との標高差約百十メートル、山を抜け、川を跨ぎ、道を跨ぐ、私どもが「鉄道遺産群」と呼ぶ、石と煉瓦での構造物群が造られ、鉄道敷設が行われました。

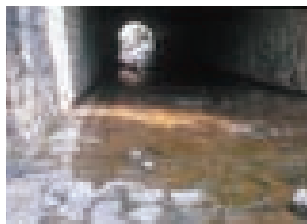


《大和街道架道橋》

勾配を取るため、大和街道を跨ぐ架道橋を造り、大築堤が築かれました。架道橋は、幅4.5m、長さ約15m、中央には、「扁額」が取り付けられています。現在でも10トン積みの大型ダンプが楽々通っています。



《大崖川橋梁・水マンボ》

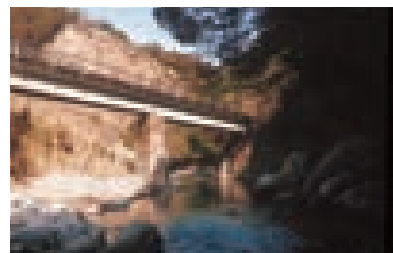


《大崖川橋梁の河床》

上記大築堤は、又、川を跨いでいます。地元では「水マンボ」と呼ばれています。すべて石積の坑門の幅は、7.3m、河床から10段ほどの石積が左右約73m続き、アー

チ部分は煉瓦で積まれています。河床には、間知石が敷き詰められています。河床が傷まない工夫です。

右の写真は、川を跨ぐ鉄橋です。兩岸に築かれた「橋台」と中間に建つ「橋脚」。関駅を出て柘植との境にある加太隧道（トンネル）までの間には、大きな鉄橋が6か所も架けられています。

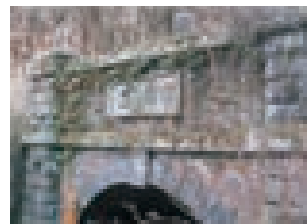


《坊谷川橋梁》

台風等の増水時、特に橋脚には、水圧がかかります。その水圧を分散させるための「水切り」、即ち、橋脚の大部分が石積「五角錐台」で上流方向が鋭角になっています。



《加太隧道》



《加太隧道「題額」》

関西鉄道で最長の929m、東西及び中央の3地点から掘り進めました。中央からの立坑は、隧道工事では日本で初めて試みられた工法でした。柘植側の坑門には、明治三筆の一人、水口出身「巖谷一六（修）」揮毫による「加太」の「題額」が掲げられています。隧道貫通時には、祝賀会が開かれたそうです。

加太の鉄道遺産は、これだけではありませんが、開業以来百二十数年、台風による増水や地震など幾多の自然の猛威に耐え、まだまだ現役として現在のJR関西本線を支えています。

なお、「河床の石畳」・「水切り」・「各坑門に同じでない意匠の工夫」等を見ると当時の技師たちの自然への真摯な対処や美的感覚を尊重した心意気を感じられます。

名湯を訪ねる

湯谷温泉(愛知県新城市)

(伊藤 敬昌)

JR豊橋駅から飯田線に乗り、田園風景を眺めながら1時間程走ると、車窓の景色が突然峡谷に変容する。鳳来寺山の麓、宇連川沿いに約5km続く鳳来峡である。約2000年前の火山活動により険しい山肌を見せる鳳来寺山には、703年利修仙人が開山した真言宗の古刹「鳳来寺」が建つ。この山は霊山として、また仏法僧の生息地として知られている。本堂に続く参道や周辺には仁王門や樹齢800年の傘杉、鳳来寺山東照宮等の見所も点在する。



写真①

鳳来峡の中心部に湯煙を上げる湯谷温泉は、利修仙人により発見されたと伝わる1300年の歴史をもつ古湯で、万病に効く「鳳来泉」として親しまれてきた。四季折々の渓谷美を見せる宇連川沿いに9軒の宿が建つが、近年新しく湧出した泉源もあり湯量は豊富。温泉街の入口には足湯(=写真①)や温泉を販売するスタンドも設けられている。ナトリウム・カルシウム塩化物泉の湯は、神経痛や筋肉痛、慢性の皮膚病や婦人病等によいとされる。

湯谷温泉には4軒のはづグループの宿が建つが、源泉かけ流しの湯が楽しめるのが『はづ別館』と『はづ木』。

『はづ別館』は、昭和24年創業の和風旅館。玄関を入ると、窓の外に溪流が流れる民芸調のロビーで抹茶がふるまわれる。木のぬくもりが伝わる宿で、客室は全て川に面しており、渓谷を眺めながらゆったり寛げる。川沿いにある2箇所の浴場の一つは、10人程は浸かれる桧の内風呂とその横に露天風呂(=写真②)。宇連川のせせらぎを聞きながら黄色の濁り湯に浸かる気分は格別で、霊山から漂う気が温泉の治癒力を一層高めるような気もする。もう一つは趣のある内風呂「鳳来泉風呂」である。

夕食には、地元の食材を生かした郷土色豊かな自慢の料理が振舞われる。この宿では立ち寄り湯は出来ないが、昼食付入浴は可。税込み3,700円のミニ会席コースでも、先付からお造り、焼物、炊合せ…と8品ほどの料理が一品ずつ運ばれてくる。三つの湯船の湯も全て楽しめるので、十分満足できる。

『はづ木』は、昭和初期に建てられた木造3階建て数寄屋造りの割烹旅館を改装、平成6年に開業した風情のある宿。宿泊は1日に5組のみ。和洋室を備えた三間続きの部屋等、どの客間もゆったりと造られている。川沿いにある風呂は、源泉かけ流しの内風呂と桧の露天風呂が一つずつ。近くにあるグループ旅館に、もらい湯に行く客も多いという。夕食は、宿自慢の漢方薬膳懐石。本格的な養生健美メニューが一品ずつ出される。

『旅館翠明』は、昭和3年開業以来、温泉の湯質にこだわり、温かいもてなしを大切にしてきた宿。二つの内風呂と、木々に囲まれたヒバ造りの貸切露天風呂では、源泉が湯船からあふれている。眼下に宇連川大滝を望む露天風呂での湯浴みは、風流の極みで昼食付入浴(4,320円〜)でも利用できる。夕食は、季節の会席料理。予約すれば、牛肉をメインにした料理や猪鍋等も味わえる。気軽に宿泊できる常宿にしたい宿である。

周辺には、景勝地や見所がいっぱい。「鳳来寺」や「鳳来峡」はもとより、日本の滝百選に選ばれた「阿寺の七滝」、国の天然記念物指定の「乳岩」と「乳岩峡」や「鳳来湖」等の景勝地。歴史好きには、「長篠城址史跡保存館」や「新城市設楽原歴史資料館」も立ち寄りしたい施設だ。



写真②

温泉名	旅館・施設名	客室数	立ち寄り湯(料金・定休日・利用時間)	露天風呂	電話番号	備考
湯谷温泉	はづ別館	14室	昼食付入浴3,700円〜	○	0536-32-1211	平日1泊2食付 14,040円位〜
〃	はづ木	5室	昼食付入浴6,480円〜	○	0536-32-1211	平日1泊2食付 18,360円位〜
〃	旅館翠明	9室	1,000円 不定休 11時〜14時	○	0536-32-1551	平日1泊2食付 11,000円位〜

[アクセス] ・豊橋駅からJR飯田線に乗り換え、湯谷温泉駅下車、徒歩1分〜7分。
 ・車は、東名高速道豊川ICから国道151号線経由で約30km。

謹んでご冥福をお祈りいたします

前号（168号）でお知らせした後、次の退職会員の方がお亡くなりになりました。

お名前	住所	ご逝去の日	年齢	お名前	住所	ご逝去の日	年齢
岩下 紀久雄	桑名市東方	平成27年 7月22日	83歳	岩間 昌	津市戸木町	平成27年 9月30日	85歳
小寺 きぬ子	桑名市立花町	平成27年 9月19日	92歳	菊池 博明	松阪市五反田町	平成27年 4月19日	56歳
佃 安司志	桑名市蓮花寺	平成27年10月 3日	81歳	中井 薫	松阪市八重田町	平成27年 6月 7日	92歳
宮原 千鶴	桑名市星見ヶ丘	平成27年10月24日	88歳	高階 丈夫	松阪市垣鼻町	平成27年 7月22日	86歳
渡辺 とよ	いなべ市藤原町	平成27年10月 2日	90歳	濱口 隆一	松阪市本町	平成27年 8月 1日	89歳
藤田 正明	いなべ市藤原町	平成27年10月14日	70歳	長谷川堯昭	松阪市久保町	平成27年 8月 9日	92歳
佐藤 れい	員弁郡東員町	平成27年 8月14日	93歳	堤 れい	松阪市内五曲町	平成27年 9月30日	86歳
秦 登久雄	員弁郡東員町	平成27年11月 3日	87歳	梅本 一男	松阪市飯南町	平成27年10月11日	83歳
山本 貞子	四日市市楠町	平成27年 2月20日	88歳	前川 憲一	松阪市嬉野津屋城町	平成27年10月28日	64歳
坂 和子	四日市市笹川	平成27年 5月22日	87歳	荒木 隆	松阪市日野町	平成27年11月 1日	90歳
清水 善衛	四日市市伊倉	平成27年 8月 6日	90歳	逢井 通夫	多気郡多気町	平成27年 8月11日	88歳
岡野 繁松	四日市市八幡町	平成27年 8月16日	90歳	岡 実	多気郡多気町	平成27年10月 2日	96歳
保地 正博	四日市市桜花台	平成27年 8月25日	81歳	中井 終一	多気郡多気町	平成27年10月15日	87歳
伊藤 正昭	四日市市大里町	平成27年 9月 3日	86歳	藤林 勇	多気郡明和町	平成27年10月29日	85歳
川島 徳己	四日市市楠町	平成27年10月10日	86歳	垣本 通郎	愛知県豊橋市 (松阪多気地区)	平成27年 8月 4日	86歳
羽川 俊昭	三重郡菟野町	平成27年 8月29日	78歳	大内 武	伊勢市神田久志本町	平成27年 7月19日	91歳
伊藤 正勝	三重郡菟野町	平成27年 9月 3日	90歳	山下 信男	伊勢市上地町	平成27年 7月19日	68歳
上田 華枝	三重郡菟野町	平成27年 9月19日	86歳	濱田 光郎	伊勢市一之木	平成27年 8月15日	88歳
常住 良信	亀山市長明寺町	平成27年 9月16日	77歳	谷口 坦	伊勢市浦口	平成27年 8月17日	82歳
辻 篤	亀山市両尾町	平成27年 9月18日	91歳	増本 壽代	伊勢市宮町	平成27年 9月 6日	97歳
坂口 久子	亀山市高塚町	平成27年10月 2日	85歳	田中 純次郎	伊勢市上野町	平成27年10月27日	81歳
中西 矩子	津市観音寺町	平成26年12月 5日	83歳	田岡 やよ子	度会郡南伊勢町	平成19年 9月 9日	86歳
岩崎 と志子	津市新南町	平成26年12月24日	87歳	奥田 豊	度会郡玉城町	平成27年 9月 4日	63歳
竹内 田鶴子	津市観音寺町	平成27年 8月31日	91歳	野呂 幸一	鳥羽市岩倉町	平成27年10月26日	69歳
杉本 和司	津市安濃町	平成27年 9月 4日	81歳	徳田 亨	鳥羽市小浜町	平成27年11月 2日	71歳
多賀 和彦	津市洪見町	平成27年 9月 9日	82歳	木下 篤司	志摩市阿児町	平成27年 7月31日	88歳
渋谷 貴美子	津市八町	平成27年 9月15日	79歳	山本 八彦	志摩市志摩町	平成27年 9月16日	87歳
戸野 稔	津市江戸橋	平成27年 9月19日	83歳	上田 庄吉	伊賀市真泥	平成27年 8月14日	93歳
藤田 辰子	津市豊が丘	平成27年 9月20日	89歳	木根 まち子	伊賀市長田	平成27年10月 6日	83歳
田村 尚和	津市白塚町	平成27年 9月22日	81歳	中村 正則	伊賀市上野桑町	平成27年 9月 9日	85歳
伊藤 やよひ	津市栗真小川町	平成27年 9月28日	78歳	森井 繁夫	名張市蔵持町	平成27年 9月20日	95歳
東 隆男	津市半田	平成27年 9月30日	89歳	西岡 賢一	名張市桔梗が丘	平成27年10月15日	81歳
萩田 傑	津市大園町	平成27年10月16日	93歳	吉岡 實枝子	奈良県奈良市 (伊賀地区県外)	平成19年 9月24日	89歳
野田 和伸	津市上弁財町	平成27年10月24日	83歳	上岡 寛子	尾鷲市古戸町	平成27年 8月14日	94歳
前葉 和郎	津市東丸之内	平成27年10月28日	86歳	中村 久生	尾鷲市中央町	平成27年10月21日	98歳
大野 貴美子	愛知県名古屋 (津北地区県外)	平成27年10月29日	95歳	竹内 寛方	北牟婁郡紀北町	平成27年10月19日	89歳
山本 南美代	津市久居新町	平成27年 9月 7日	91歳	西 英	熊野市有馬町	平成27年 8月 8日	91歳
板崎 誠八寿	津市久居新町	平成27年 8月24日	84歳	土井 作美	南牟婁郡御浜町	平成27年 8月 1日	82歳
宮田 允八	津市白山町	平成27年 9月11日	84歳	萬浪 秀規	南牟婁郡紀宝町	平成27年 8月26日	85歳
金児 正巳	津市一志町	平成27年 9月18日	75歳				
西河 定	津市戸木町	平成27年 9月22日	72歳				

退職会員が逝去されますと地区を通じ、退教互から「供華料」（香典・生花等）を出させていただきます。

県外の退職会員の場合は、直接、退教互事務局から「供華料」を送金させていただきます。



事務局だより

医療費・退職者向けドック補助金の申請は早めに 期限を過ぎると給付できなくなります

医療費の請求期限は受診月から起算して約2年ですが、電算処理の都合上、締切日は次のとおりです。余裕をもって申請してください。



受診月	事務局締切日(必着)
平成26年 1月受診分	平成27年12月21日
平成26年 2月受診分	平成28年 1月22日
平成26年 3月受診分	平成28年 2月23日
平成26年 4月受診分	平成28年 3月25日
平成26年 5月受診分	平成28年 4月22日

閉局のお知らせ

12月29日(火)～1月3日(日)は、閉局させていただきます。

公立学校共済組合津宿泊所 プラザ洞津

〒514-0042 津市新町1丁目6-28
TEL 059-227-3291 FAX 059-226-3185

新春の慶び重ねるお祝膳 プラザ洞津 謹製 おせち料理のご案内

予約受付中
(申込締切:12月20日(日))
売り切れの際はご容赦ください。

三重県内どこでも**無料配送**いたします。
お引き取りにきていただいた方には
赤飯(6寸重箱入り)をプレゼント!



ご好評のおせち料理を本年度も販売させていただきます。
申込方法・商品詳細については、
弊館ホームページ<http://www.dohshin.jp>をご覧ください。

きさら 季彩楽	けいが 慶賀	みやび 雅
八寸五分 三段重(約4~5名様分)	八寸五分 三段重(約3~4名様分)	八寸五分 三段重(約3名様分)
通常価格 33,480円(税込)	通常価格 24,840円(税込)	通常価格 19,440円(税込)
特別割引価格 32,440円(税込)	特別割引価格 23,800円(税込)	特別割引価格 18,400円(税込)

退職教職員互助会 会員様限定

通常価格より**1,040円**を割引させていただきます。
割引は会員様1名様につき1個とさせていただきます。
退教互だより9月号24ページに掲載の特別割引券をお申込書に添付してください。

申込方法	申し込み用紙について	プラザ洞津
お申し込み用紙に必要事項をご記入いただき、直接お持ちいただくか、郵送にてお申し込みください。 お支払い方法については、お申込み時にご案内させていただきます。	プラザ洞津フロントおよび弊館ホームページにてご用意しております。 (ご連絡いただきましたらご自宅まで郵送いたします。)	514-0042 津市新町1丁目6-28 近鉄津新町駅下車徒歩2分 電話 059-227-3291 ホームページ http://www.dohshin.jp



写真は慶賀です